

เฉลย ใบงานชุดที่ ๒ เรื่อง ชั้น ๕
โรงเรียนบรรหารแจ่มใสวิทยา ๕ ปีการศึกษา ๒๕๖๗ ชั้นมัธยมศึกษาปีที่ ๖



คำชี้แจง ให้นักเรียนศึกษาเรื่อง ชั้น ๕ ในอริยสัจ ๔ ตอบคำถามต่อไปนี้ให้ถูกต้องได้ใจความที่สมบูรณ์



๑. ชั้น ๕ หมายถึง อะไร มีองค์ประกอบอะไรบ้าง

(ชั้น ๕) หมายถึง กองแห่งชีวิตที่มีองค์ประกอบสำคัญ ๕ กอง ได้แก่ รูป เวทนา สัญญา สังขาร วิญญาณ “กองแห่งชีวิต” เป็นหน่วยรวมระหว่าง “รูปธรรม” (“รูป” คือ กาย หรือร่างกาย) และ “นามธรรม” (“นาม” คือ จิตใจ หรือจิต)

๒. ส่วนประกอบของร่างกายส่วนใดบ้างที่จัดเป็นธาตุ ๔

รูปชั้น ๕” คือ ได้แก่ ปฐวีธาตุ อาโปธาตุ เตโชธาตุ วาโยธาตุ ซึ่งเรียกว่า “มหาภูตรูป ๔” (ธาตุ ๔)

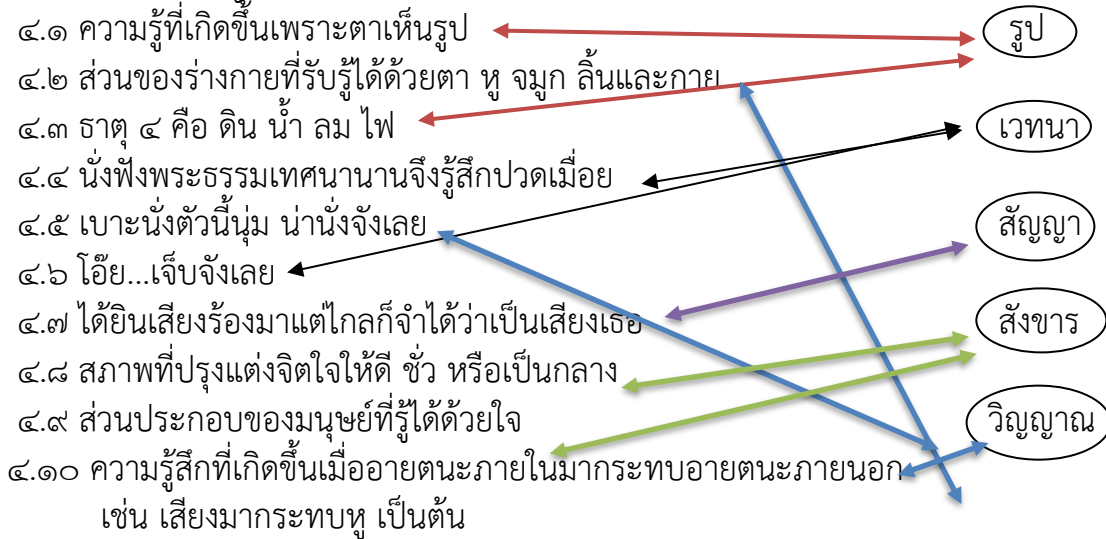
- (๑) ปฐวีธาตุ คือ สภาวะที่แผ่ไปหรือกินเนื้อที่มีลักษณะขื่นแข็ง หรือ “ธาตุดิน”
- (๒) อาโปธาตุ คือ สภาวะที่เอิบอาบ ดูดซึม ขยายขนาด พูนเข้าด้วยกัน หรือ “ธาตุน้ำ”
- (๓) เตโชธาตุ คือ สภาวะที่ทำให้ร้อน หรือ “ธาตุไฟ”
- (๔) วาโยธาตุ คือ สภาวะที่ทำให้สั่นไหว เคลื่อนที่ และค้ำจุน หรือ “ธาตุลม”

๓. อายุตนะภายใน ได้แก่อะไรบ้าง

อายุตนะภายใน ได้แก่ปสาทรูป ๕” คือ รูปที่เป็นประสาทสำหรับรับอารมณ์

- ๑. จักขุ (ตา)
- ๒. โสตะ (หู)
- ๓. ขานะ (จมูก)
- ๔. ชิวหา (ลิ้น)
- ๕. กาย (กาย)

๔. ให้นักเรียนโยงเส้นจับคู่ข้อความทางซ้ายมือให้สัมพันธ์กับข้อความทางขวามือ



ศรารูทปวดท้องอย่างรุนแรง พ่อแม่ต้องนำเข้ารับการรักษาที่โรงพยาบาล แพทย์วินิจฉัยแล้วบอกว่า ศรารูทเป็นโรคกระเพาะอักเสบ เพราะความเครียดที่สะสมไว้นาน

๑. กรณีตัวอย่างนี้สอดคล้องกับชั้น ๕ (นามรูป) อย่างไร

ตอบ ศรารูท ปวดท้องเนื่องจาก รูท (ร่างกาย) มีความเปลี่ยนแปลงไปตามสภาวะธรรม เป็นธรรมดา คือ ความจริงที่ไม่สามารถกำหนดได้ ทุกคนต้องเป็นเหมือนกันต่างกันคือ มากน้อย ช้าเร็ว จากปกติของคนเราก็เปลี่ยนเป็นอักเสบได้

ส่วนความเครียดเป็นนาม เพราะความเข้าไปยึดว่าต้องเป็นปกติอยู่อย่างนี้ไม่ต้องปวดท้อง (เวทนาจึงเกิด) การไม่ต้องการให้เปลี่ยนไปเป็นโรคต่างๆ ที่เกิดขึ้นในชีวิตห้ามไม่ได้ จึงทำให้จิตวิญญาณที่รับอารมณ์ผิดปกติ อากาโรทคือความเครียด

๒. อริยสัจ ๔ มีความสัมพันธ์อย่างไร กับชั้น ๕ นักเรียนมีความคิดเห็นอย่างไร จงแสดงเหตุผล

ตอบ ทุกข์ เกิดมีขึ้นเพราะมีชั้น ๕ รู้จักทุกข์ก็ต้องเห็นทุกข์ในชั้น ๕

สมุทัย เหตุให้เกิดทุกข์ (ตัณหา ๓) เป็นเหตุที่อยากเกิด อยากมีภพเกิด อยากไม่มีภพเกิด ก็เกิดด้วยชั้น ๕.....

นิโรธ ความดับทุกข์ ก็ต้องเข้าไปดับที่ชั้น ๕ ตัณหาใน(รูปนาม)ดับ การนำมาสู่การเกิดของชั้น ๕ ก็ดับตามไปด้วย.....

มรรค ๘ ก็ต้องเข้าไปเจริญทำให้สำเร็จได้ด้วย ชั้น ๕ คือ รูปนาม เพราะเรามีชั้น ๕ เป็น กรรมที่ทำได้แก้ไขได้

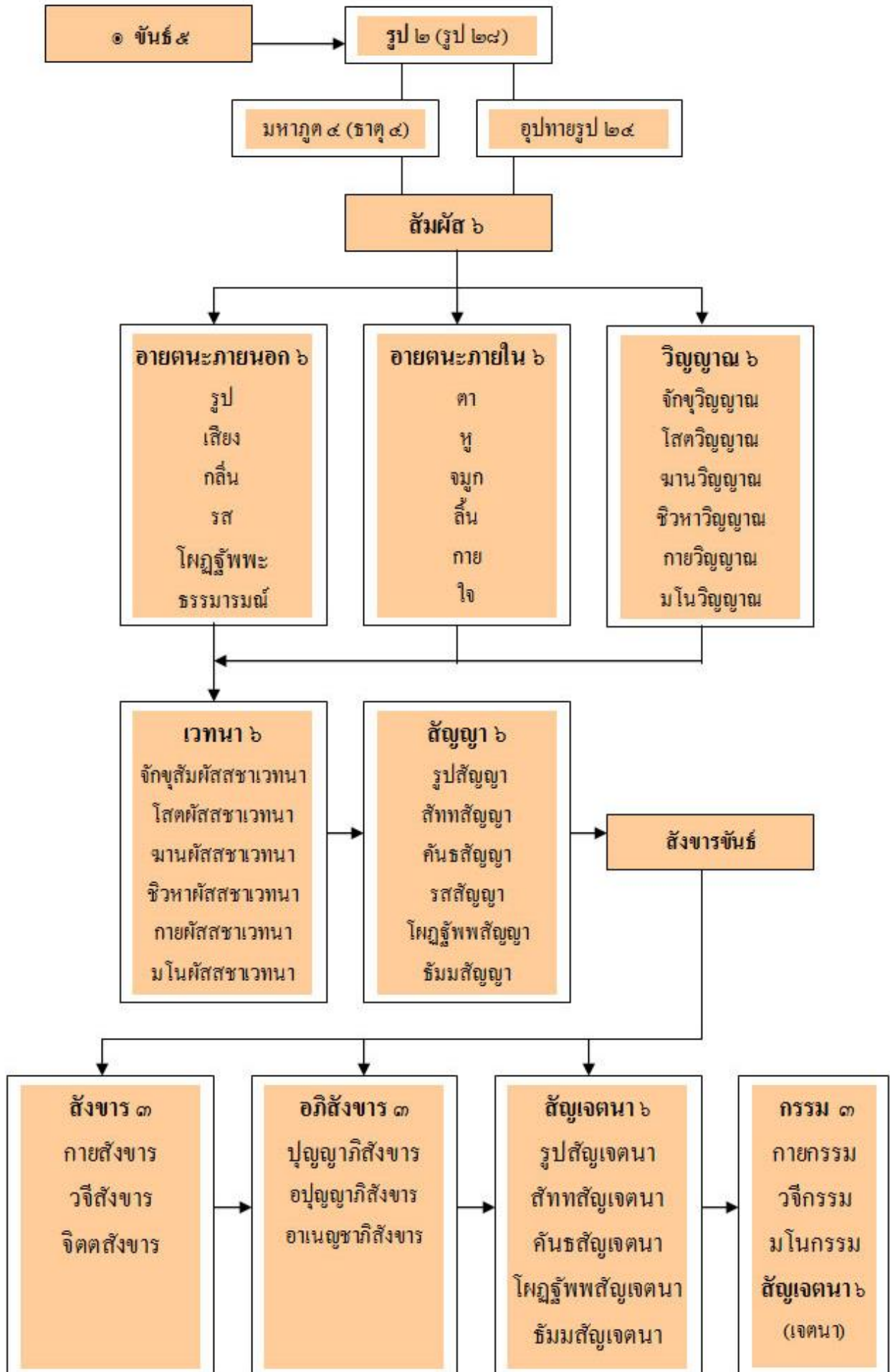
๓.นักเรียนสามารถนำหลักธรรม ชั้น ๕ ในอริยสัจ ๔ มาใช้ในการดำรงชีวิตอย่างไรบ้าง

ในชั้น ๕ รูท (ร่างกาย) ในการเรียนฯทำกิจการต่างๆ ใน อริยสัจ ๔ รูท (ร่างกาย) เป็นทุกข์ประจำและทุกข์ที่จรมมาและเป็นสาเหตุให้เกิดทุกข์ คือ ตัณหา ๓ ได้แก่ กามตัณหา ภวตัณหา วิภวตัณหา

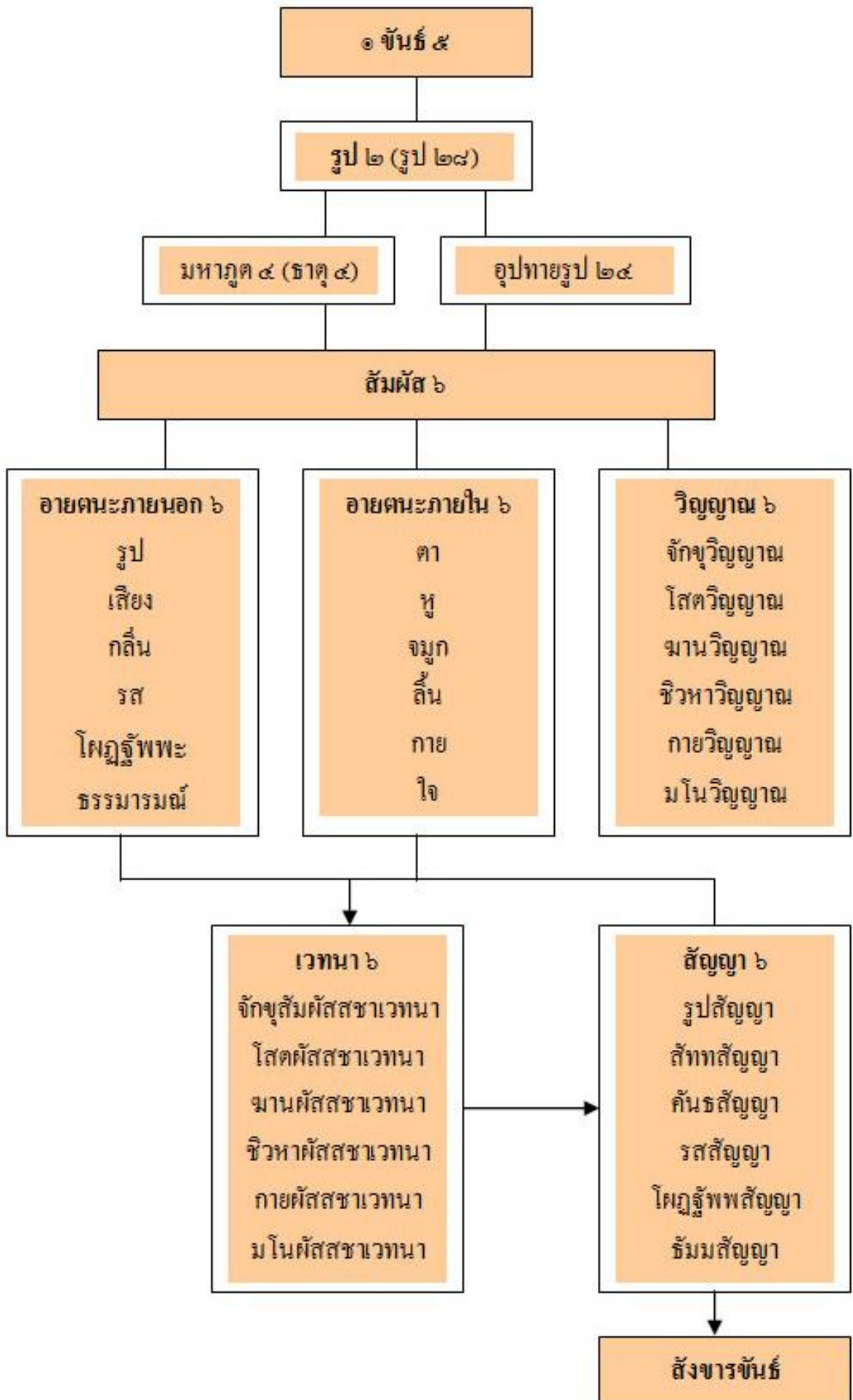
ในชั้น ๕ / เวทนา (ความรู้สึก) ใดๆในการเรียน / สัญญา (ความจำ) (ได้หมายรู้)ในการเรียน

สังขาร (ความคิด) การปรุงแต่งอารมณ์เวลาเรียน / วิญญาณ (การรับรู้อารมณ์) เช่น ตาเห็นรูป หูฟังเสียงครู มีความรู้ตามสภาวะนั้นๆอย่างไร / ใน อริยสัจ ๔ เวทนา สัญญา สังขาร สัญญา เป็นทุกข์ประจำและทุกข์ที่จรมมาและเป็นสาเหตุให้เกิดทุกข์ คือ ตัณหา ๓ ได้แก่ กามตัณหา ภวตัณหา วิภวตัณหา

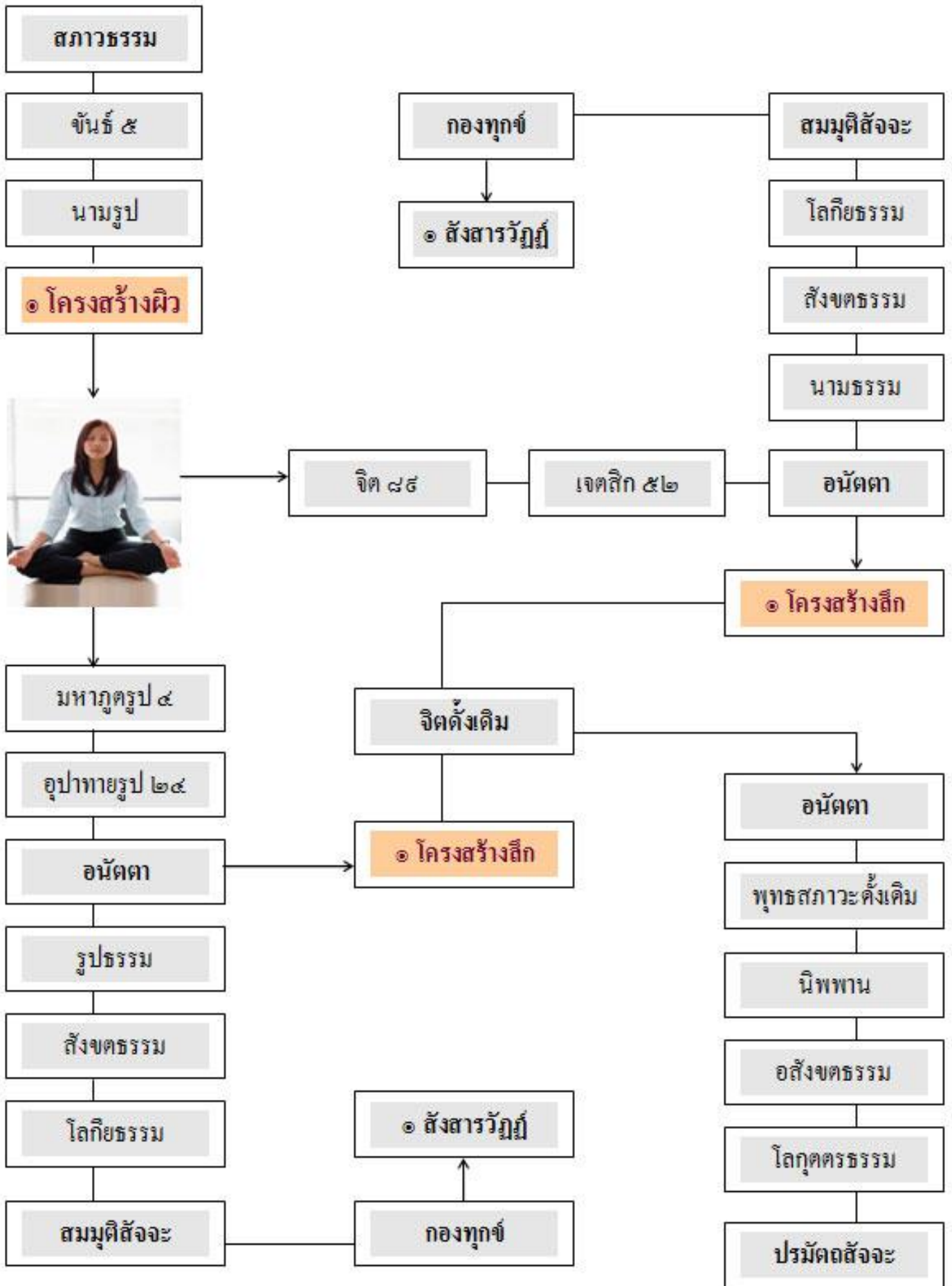
ระบบโครงสร้างของเบญจชั้น



การเกิดสัญญาชั้นกับรูปชั้นและนามชั้นอื่นๆ

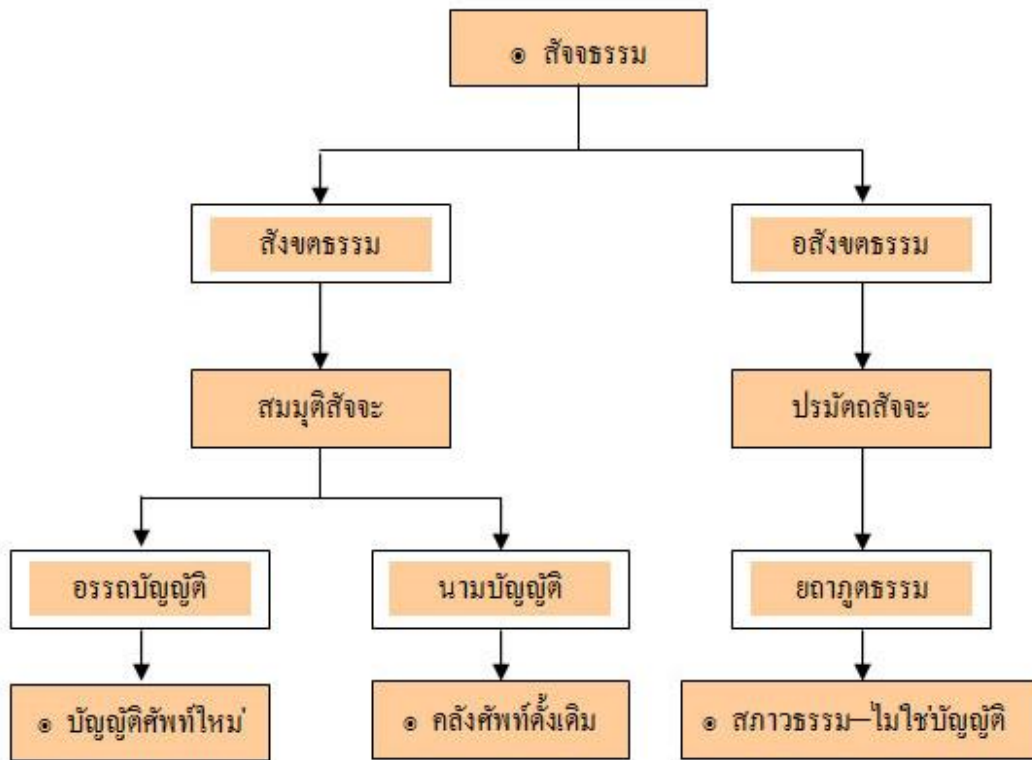


ความรู้ในระบบโครงสร้างพื้นฐานระหว่างโครงสร้างผิวกับโครงสร้างลึก ของชั้น ๕



ใบงานเรื่อง ชั้น ๕

คำสั่ง ให้นักเรียนเติมคำที่เกี่ยวข้องกับชั้น ๕ ลงในช่องว่างให้ถูกต้อง จากหลักจากหลักสูตรบทเรียนแล้ว
สัจนิยม-จิตนิยมเชิงอัตวิสัย (Subjective Realism and Idealism)



สัจนิยม-จิตนิยมเชิงอัตวิสัย (Subjective Realism and Idealism)

